

# 廣濟堂が提供する ミュージアムソリューションのご案内

---

2009年12月4日  
株式会社 廣濟堂  
ITSイニシアティブ ネットワークサービスBU  
林 太一

---

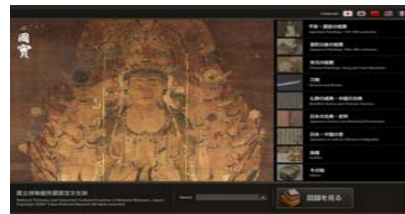
## ミュージアム市場での実績

廣濟堂におけるミュージアム市場への参入は1993年。以来、15年以上にわたり、デジタルアーカイブ、作品管理や展示閲覧、Webといったデジタル分野でのソリューションの提供を行っています。

## 美術館・博物館向け商材

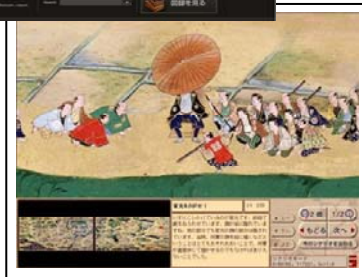
### デジタルアーカイブ

国内トップの実績を誇るデジタル画像作成



### 展示閲覧システム

超高精細画像を展示用端末や大画面ディスプレイで閲覧可能な高精細画像Viewerを活用



## クライアント実績

東京国立博物館、東京国立近代美術館  
国立歴史民俗博物館、文化庁、国立新美術館  
いわさきちひろ美術館、練馬区立美術館  
川崎市岡本太郎美術館、千葉市美術館  
東京藝術大学大学美術館、消防博物館  
兵庫県立近代美術館、横浜美術館  
武蔵野市立吉祥寺美術館、逓信総合博物館  
国文学研究資料館、文化学園服飾博物館  
渋沢資料館、たばこと塩の博物館など 敬称略

### 収藏品管理システム

収藏品管理システムの新しいスタイル

### MuseumDatabank



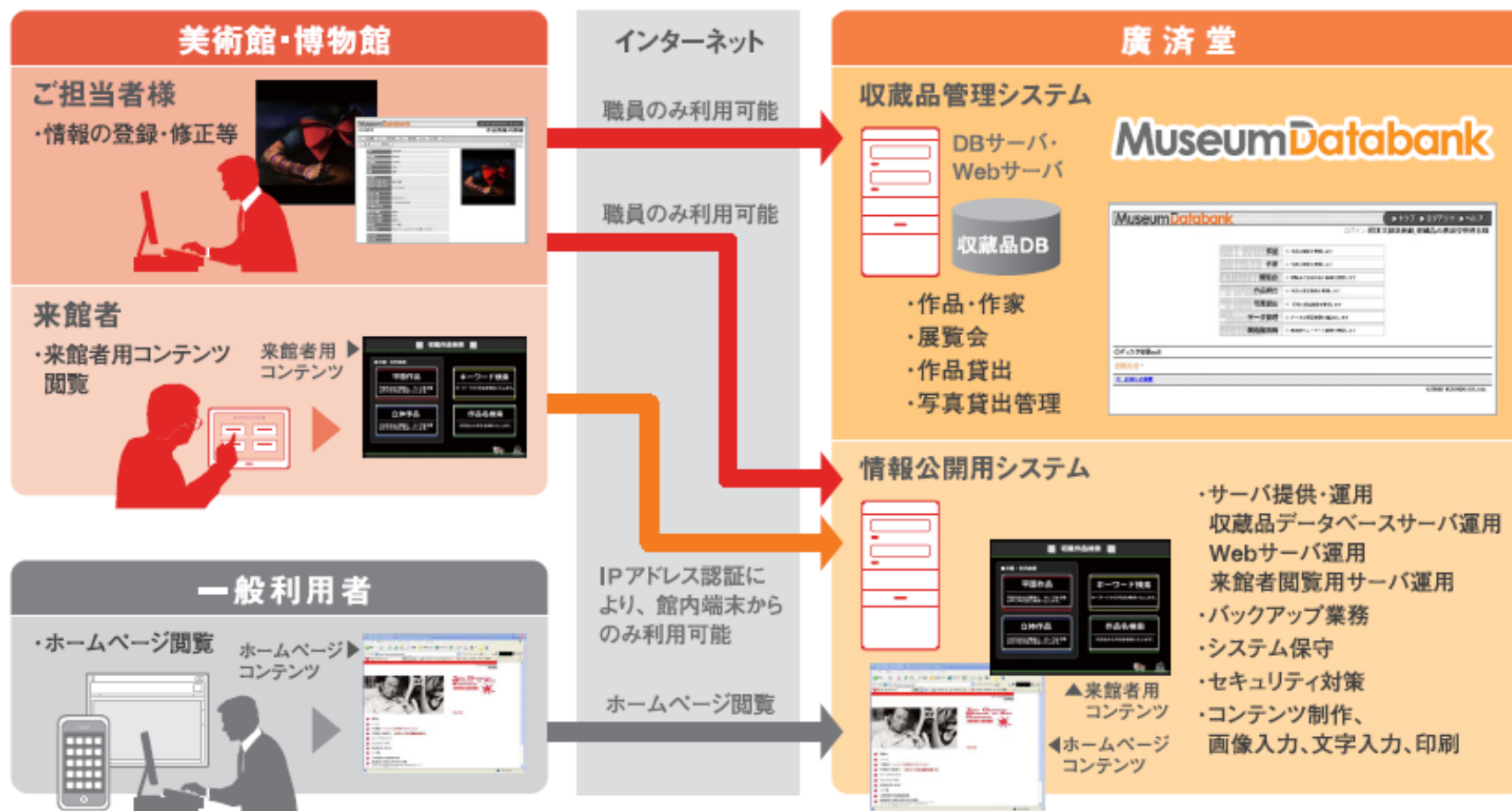
### Webソリューション

ホームページの制作をはじめ、Web上での収藏品検索、研究成果発表、高精細画像閲覧など様々なWebソリューションを提供



## MuseumDatabank

廣濟堂は全てのミュージアムで導入可能な収藏品管理システムを目指し、  
2002年、日本初のインターネット経由でサービスをご提供する収藏品管理システム  
「ミュージアム・データバンク」をリリースしました。



## ■ インターネットに接続したパソコンだけでご利用できます。

「ミュージアム・データバンク」は、クラウドコンピューティング(Cloud Computing)というインターネットからICTリソース(サーバ、システム、ストレージなど)を利用する、新しいスタイルの収蔵品管理システムです。

### ● インターネットに接続したパソコンだけでOK

- ・ Windowsでも Macintoshでも。
- ・ パソコンを新しく変えても
- ・ OSをバージョンアップしても。
- ・ 事務室からも 収蔵庫からも 外出先からでも。

### ● 低コストで導入可能

- ・ サーバ機器類やサーバ室は不要。
- ・ サーバ管理者も不要。

### ● 成長するシステム

- ・ バージョンアップによる機能追加などを追加費用なしで利用可能。

### ● 迅速な保守対応

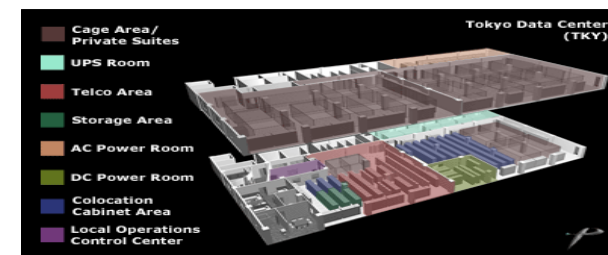
- ・ システムが近くにあるため、迅速な保守対応が可能。

### ● 充実したサポート業務

- ・ データのバックアップ(月1回～)。
- ・ セキュリティ対策。
- ・ OSやアプリケーションのアップデート。

### ● セキュリティや災害にも強いサーバ環境

- ・ Museum Databankは高いセキュリティと堅牢性を備えたデータセンターにてサーバーを運用。



廣濟堂は(財)日本情報処理開発協会のプライバシーマーク制度の認定を受けています。

## ■ スタートも簡単、使いながらの変更も可能です。

ミュージアム・データバンクは、ネイティブXMLデータベースと呼ばれる、XMLデータの格納に最適化されたデータベースエンジンを採用しています。

これまでのデータベースの主流であるRDB（リレーショナルデータベース）では、実現が難しいとされてきたデータ構造の追加や変更が、システム稼動中に簡単に実現できます。

### ● まずはスタートできます

- ・ 最低限の項目を決めるだけで利用スタート。
- ・ 詳細な仕様書は不要。
- ・ 初期導入での設定が短期間で可能。
- ・ 既に保持しているデータの登録も行います。

### ● 使いながらの変更が可能

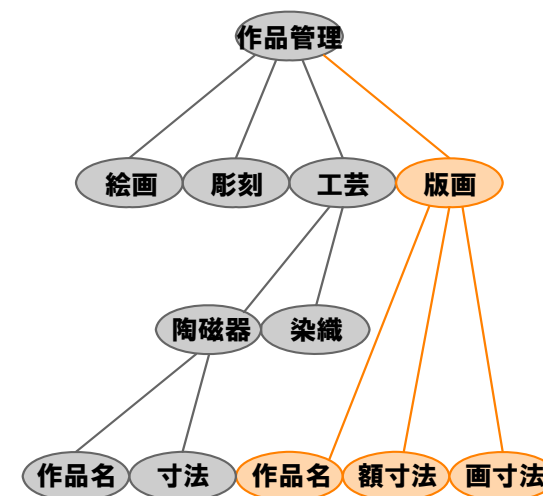
- ・ システム稼動中でも、項目の追加・修正・削除が簡単に可能。

### ● 非定型データ管理に有効なデータベース

- ・ 項目数や長さが確定できない非定型データやテキスト系データはXMLデータベース向き

### ● 大容量でも高速検索が可能なXMLデータベースを採用

- ・ 300万文献にもおよぶ特許公開公報でも採用実績のある「TX1」を採用



ART WORK	作品	◀ 作品の情報を管理します
ARTISTS	作家	◀ 作家の情報を管理します
EXHIBIT	展覧会	◀ 展覧会や出品作品の情報を管理します
THE ARTISTS	作品貸出	◀ 作品の貸出情報を管理します
ARTISTS	写真貸出	◀ 写真の貸出情報を管理します
ARTISTS	データ管理	◀ データの項目管理や抽出をします
MUSEUMS	美術館情報	◀ 美術館やユーザーの情報を管理します

- お知らせ**
- ・2006年10月 2日 プログラムリリースを行いました。(一覧表示件数設定, L画像表示)
  - ・2006年10月30日 プログラムリリースを行いました。(絞込み抽出機能拡張, フィールド検索対応, ソート機能改善, 画像登録機能改善, DBバージョンアップ)
  - ・2006年11月20日 プログラムリリースを行いました。(参照のみユーザーの追加)
  - ・2007年 1月15日 プログラムリリースを行いました。(ユニコード対応)

### 管理項目変更

作品情報管理	<a href="#">作品情報</a>	<a href="#">写真情報</a>	<a href="#">受入情報</a>	<a href="#">画像情報</a>
作家情報管理	<a href="#">作家情報</a>			
展覧会情報管理	<a href="#">展覧会情報</a>	<a href="#">借用先情報</a>	<a href="#">借用作品情報</a>	
作品貸出情報管理	<a href="#">作品貸出パック情報</a>		<a href="#">作品貸出情報</a>	
写真貸出情報管理	<a href="#">写真貸出パック情報</a>		<a href="#">写真貸出情報</a>	

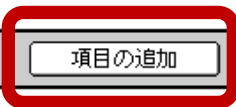
### データ抽出

作品情報管理	<a href="#">作品情報</a>	<a href="#">写真情報</a>	<a href="#">受入情報</a>	<a href="#">画像情報</a>
作家情報管理	<a href="#">作家情報</a>			
展覧会情報管理	<a href="#">展覧会情報</a>	<a href="#">借用先情報</a>	<a href="#">借用作品情報</a>	
作品貸出情報管理	<a href="#">作品貸出パック情報</a>		<a href="#">作品貸出情報</a>	
写真貸出情報管理	<a href="#">写真貸出パック情報</a>		<a href="#">写真貸出情報</a>	
美術館情報管理	<a href="#">美術館情報</a>		<a href="#">ユーザー情報</a>	

### CSVデータ一括登録

作品情報管理	<a href="#">作品情報</a>	<a href="#">写真情報</a>	<a href="#">受入情報</a>	<a href="#">画像情報</a>
--------	----------------------	----------------------	----------------------	----------------------





項目の追加

項目の並替

項目の設定状況を確認する分野を選択し、**[項目を表示]**ボタンを押してください。

### 検索対象分野の選択

- 作品情報
  - 平面
    - グラフィック・デザイン
    - テキスタイル・デザイン
    - ドローイング
    - 写真
    - 版画
    - 油彩
  - 立体
    - インダストリアル
    - インダストリアル・デザイン
  - イン
    - テキスタイル・デザイン
    - レリーフ
    - 彫刻
    - 陶器
  - 写真

項目名	説明	データ型	必須	一覧	ソート	平面					
						グラフィック・デザイン	テキスタイル・デザイン	ドローイング	写真	版画	油彩
<a href="#">登録分類</a>	登録分類を示す	文字列(1行)	-	×	-	○	○	○	○	○	○
<a href="#">登録番号</a>	登録番号を示す	文字列(1行)	×	×	-	○	○	○	○	○	○
<a href="#">情報有効期限_開始</a>	情報有効期限_開始を示す	文字列(1行)	×	×	-	○	○	○	○	○	○
<a href="#">情報有効期限_終了</a>	情報有効期限_終了を示す	文字列(1行)	×	×	-	○	○	○	○	○	○
<a href="#">作品番号</a>		文字列(1行)	×	○	○	○	○	○	○	○	○
<a href="#">作品旧番号</a>		文字列(1行)	-		○	○	○	○	○	○	○
<a href="#">分野名</a>		文字列(1行)	×	×	-	○	○	○	○	○	○
<a href="#">分類</a>		文字列(1行)	×	○	×	○	○	○	○	○	○
<a href="#">小分類名</a>		文字列(1行)	-			○	○	○	○	○	○
<a href="#">オブジェクトタイプ</a>		文字列(1行)	-			○	○	○	○	○	○
<a href="#">構成要素</a>		文字列(1行)	×	×	-	○	○	○	○	○	○
<a href="#">作品名_日本語(漢字)</a>		文字列(1行)	×	○	○	○	○	○	○	○	○



全ての項目を表示しています。新規項目を追加する位置を指定してください。

追加位置	項目名	説明
<input checked="" type="radio"/>	登録分類	登録分類を示す
<input type="radio"/>	登録番号	登録番号を示す
<input type="radio"/>	情報有効期限_開始	
<input type="radio"/>	情報有効期限_終了	
<input type="radio"/>	作品番号	
<input type="radio"/>	作品旧番号	
<input type="radio"/>	分野名	
<input type="radio"/>	分類	
<input type="radio"/>	小分類名	
<input type="radio"/>	オブジェクトタイプ	
<input type="radio"/>	構成要素	
<input type="radio"/>	作品名_日本語(漢字)	
<input type="radio"/>	作品名_日本語(カタカナ)	
<input type="radio"/>	作品名_和語	

新規項目の名称と、データ型を指定してください。

項目名*	aaa																						
説明	aaaaaaaaaaaa																						
データ型	<table border="1"> <thead> <tr> <th>データ型名</th> <th>説明</th> </tr> </thead> <tbody> <tr> <td><input type="radio"/> 文字列(1行)</td> <td>1行の文字列を入力できます。</td> </tr> <tr> <td><input type="radio"/> 文字列(複数行)</td> <td>複数行の文字列を入力できます。</td> </tr> <tr> <td><input checked="" type="radio"/> 数値</td> <td>半角数値を入力できます。</td> </tr> <tr> <td><input type="radio"/> URL</td> <td>URLを入力できます</td> </tr> <tr> <td><input type="radio"/> メニュー</td> <td>複数の条件項目から1つの条件を選択できます。</td> </tr> <tr> <td><input type="radio"/> 日付</td> <td>西暦による日付が入力できます。</td> </tr> <tr> <td><input type="radio"/> チェックボックス</td> <td>設定した条件項目にチェックを入れることができます。</td> </tr> <tr> <td><input type="radio"/> ラジオボタン</td> <td>ボタン形式で複数の条件項目から1つだけ選択できます。</td> </tr> <tr> <td><input type="radio"/> セパレータ</td> <td>情報管理の詳細情報で表示する項目を区切ります。</td> </tr> <tr> <td><input type="radio"/> 美術館情報一括入力</td> <td>美術館名等を検索することで、他の項目も一括で入力することができます。</td> </tr> </tbody> </table>	データ型名	説明	<input type="radio"/> 文字列(1行)	1行の文字列を入力できます。	<input type="radio"/> 文字列(複数行)	複数行の文字列を入力できます。	<input checked="" type="radio"/> 数値	半角数値を入力できます。	<input type="radio"/> URL	URLを入力できます	<input type="radio"/> メニュー	複数の条件項目から1つの条件を選択できます。	<input type="radio"/> 日付	西暦による日付が入力できます。	<input type="radio"/> チェックボックス	設定した条件項目にチェックを入れることができます。	<input type="radio"/> ラジオボタン	ボタン形式で複数の条件項目から1つだけ選択できます。	<input type="radio"/> セパレータ	情報管理の詳細情報で表示する項目を区切ります。	<input type="radio"/> 美術館情報一括入力	美術館名等を検索することで、他の項目も一括で入力することができます。
データ型名	説明																						
<input type="radio"/> 文字列(1行)	1行の文字列を入力できます。																						
<input type="radio"/> 文字列(複数行)	複数行の文字列を入力できます。																						
<input checked="" type="radio"/> 数値	半角数値を入力できます。																						
<input type="radio"/> URL	URLを入力できます																						
<input type="radio"/> メニュー	複数の条件項目から1つの条件を選択できます。																						
<input type="radio"/> 日付	西暦による日付が入力できます。																						
<input type="radio"/> チェックボックス	設定した条件項目にチェックを入れることができます。																						
<input type="radio"/> ラジオボタン	ボタン形式で複数の条件項目から1つだけ選択できます。																						
<input type="radio"/> セパレータ	情報管理の詳細情報で表示する項目を区切ります。																						
<input type="radio"/> 美術館情報一括入力	美術館名等を検索することで、他の項目も一括で入力することができます。																						

[次 <](#)
[> もどる](#)

この項目を使用(表示)する分野の選択および、データ型、設定を行ってください。

## 表示分野

- 作品情報
  - 平面
    - グラフィック・デザイン
    - テキスタイル・デザイン
    - ドローイング
    - 写真
    - 版画
    - 油彩
  - 立体
    - インダストリアル
    - インダストリアル・デザイン
    - テキスタイル・デザイン
    - レリーフ
    - 彫刻
    - 陶器
  - 写真
    - フィールドワーク
    - 記録写真

## 項目の設定

項目名	aaa	
説明	aaaaaaaaaaaaaa	
データ型	数値	数値の単位 <input type="text"/>
設定	<input type="checkbox"/> 必須項目として設定する。	
	<input checked="" type="checkbox"/> 一覧に表示する。	
	<input type="checkbox"/> ソートを行う。	

次 &gt;

&lt; もどる

項目の追加

項目の並替

項目の設定状況を確認する分野を選択し、**[項目を表示]**ボタンを押してください。

### 検索対象分野の選択

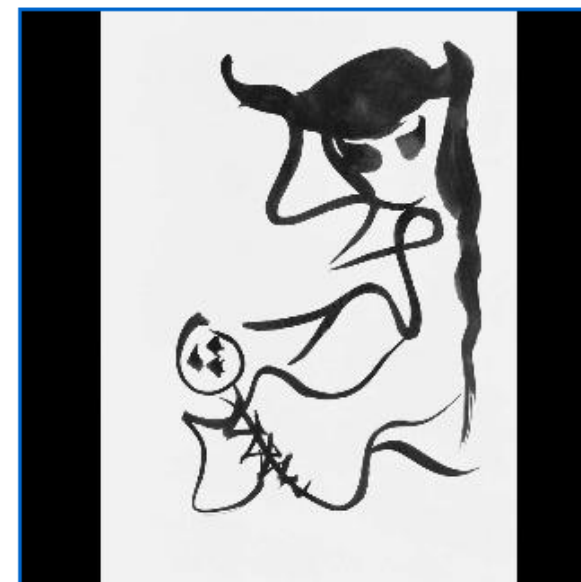
- 作品情報
  - 平面
    - グラフィック・デザイン
    - テキスタイル・デザイン
    - ドローイング
    - 写真
    - 版画
    - 油彩
  - 立体
    - インダストリアル
    - インダストリアル・デザ
  - イン
    - テキスタイル・デザイン
    - レリーフ
    - 彫刻
    - 陶器
  - 写真
  - フィールドワーク

項目名	説明	データ型	必須	一 覧	ソ ート	平面					
						グラフィック・デ ザイン	テキスタイル・デ ザイン	ドローイ ング	写 真	版 画	油 彩
<a href="#">登録分類</a>	登録分類を表示	文字列(1 行)	-	x	-	o	o	o	o	o	o
<a href="#">aaa</a>	aaaaaaaaaaaa	数字		o		x	x	x	x	x	o
<a href="#">登録番号</a>	登録番号を表示	文字列(1 行)	x	x	-	o	o	o	o	o	o
<a href="#">情報有効期限_開始</a>	情報有効期限_開始を 示す	文字列(1 行)	x	x	-	o	o	o	o	o	o
<a href="#">情報有効期限_終了</a>	情報有効期限_終了を 示す	文字列(1 行)	x	x	-	o	o	o	o	o	o
<a href="#">作品番号</a>		文字列(1 行)	x	o	o	o	o	o	o	o	o
<a href="#">作品旧番号</a>		文字列(1 行)	-		o	o	o	o	o	o	o
<a href="#">分野名</a>		文字列(1 行)	x	x	-	o	o	o	o	o	o
<a href="#">分類</a>		文字列(1 行)	x	o	x	o	o	o	o	o	o
<a href="#">小分類名</a>		文字列(1 行)				o	o	o	o	o	o

分野	平面 油彩
aaa	
作品番号	1000113
分野名	平面
分類	油彩
構成要素	
作品名_日本語(漢字)	仮面劇
作品名_日本語(カタカナ)	カメングキ
作品名_和訳	
作品名_仏語	
作品名_英語	
その他の作品名	
製作年(和暦)	昭和59
再製作年(西暦)	
再製作年(和暦)	
制作地	東京



分野	平面ドローイング
登録番号	0000543
TFID番号	ID00543
分野名	平面
分類	ドローイング
構成要素	
作品名_日本語(漢字)	母と子 (2) 25
作品名_日本語(カタカナ)	
作品名_和訳	
作品名_仏語	
作品名_英語	
その他の作品名	
製作年(和暦)	昭和43
再製作年(西暦)	
再製作年(和暦)	
制作地	東京
初出展覧会	



## ■蓄積されたデータは、ミュージアムの財産です。

ミュージアム・データバンクは、XML形式でデータを保管します。XMLは、W3Cによって標準化勧告されたデータ記述言語で、特にインターネット上でのデータ交換を意図して設計されています。そのため、XMLデータはシステムに依存することなく、プラットフォームの壁を越えた2次利用が可能になります。

### ●蓄積されたデータが館の財産です

- ・将来的に他システムを利用する場合も継続して使えるデータ形式です。
- ・XMLデータから自動組版処理を行うことで、目録などの印刷物を低コストで作成可能。

## ■次への展開

### ●モバイルへの展開

- ・iPhone/iPod touchに対応。現場での活用がより便利になります。

### ●公開機能の強化

- ・ミュージアム・データバンクから公開サーバへの情報連携の標準パッケージ化。

### ●新料金メニュー

- ・ご利用しやすいライトパッケージをご用意。



## ●ご利用料金について

### ■初期費用

- ・ 50万円
- ・ 項目設定、既存データ登録、ユーザーID設定

### ■フルパッケージ

- ・ 月額7万円
- ・ ご利用いただける機能
  - ①作品管理 ②作家管理 ③展覧会管理 ④作品貸出管理 ⑤写真貸出管理
- ・ 月1回のバックアップサービス

### ■ライトパッケージ **NEW**

- ・ 月額4万円
- ・ ご利用いただける機能
  - ①作品管理 ②作家管理
- ・ 月1回のバックアップサービス
- ・ オプションサービス：各月額1万円 ③展覧会管理 ④作品貸出管理 ⑤写真貸出管理

## ● 逋信総合博物館 様

- ・ オリジナル収蔵品管理システムからの移行
- ・ 前システムは、ハード面、保守費用面で負担が大
- ・ 前システムの不具合改修見積金額が多額
- ・ 各部門（外国切手、日本切手、図書資料、写真資料、一般資料）毎で管理手法が異なり、それぞれ独立して管理したい

## ● 川崎市立岡本太郎美術館 様

- ・ オリジナル収蔵品管理システムからの移行
- ・ 旧システムは、ハード面、保守費用面で負担が大
- ・ 館内からサーバを排除し、年間運用コストを大幅削減
- ・ 来館者向けシステム、公開用ホームページもASPサービスを利用

## ● いわさきちひろ美術館 様

- ・ これまでは、アクセスにて管理
- ・ 東京と安曇野に館が分かれているが一元管理を行いたい
- ・ なるべく早く利用をしたい
- ・ 管理項目については、後から変更・追加をしたい

## ● 国文学研究資料館 様

- ・ 研究者の研究データベースとして導入
- ・ いろんな場所からデータベースにアクセスしたい

## ● 練馬区立美術館 様

- ・ インターネットによる収蔵品公開に伴いシステム導入
- ・ これまでは、エクセル等で個別に管理
- ・ 来館者向けシステム、公開用ホームページもASPサービスを利用
- ・ 著作権保護システムにより公開画像を保護

## ● 武蔵野市立吉祥寺美術館 様

- ・ 新規開館に伴いシステム導入
- ・ 開館準備のため収蔵品管理システム構築に時間が掛けられない
- ・ 管理項目については、後から変更・追加をしたい
- ・ 場所が狭いため、館内にサーバを設置するスペースがない

## ● 消防博物館 様

- ・ これまでは、アクセスにて管理
- ・ 件数も増え、複数人で管理をしたい
- ・ 直ぐに利用したい（1ヶ月で稼働開始）

## ● トータルサービスの提供

- ・ デジタルアーカイブ（画像、テキスト、動画）
- ・ コンテンツ制作
- ・ 展示用システム（高精細画像Viewer）
- ・ システム構築
- ・ ポータルサイト（Museum-Cafe）による情報公開
- ・ ICタグを活用した収蔵品、図書管理

## コンセプト

美術館・博物館に訪れるライトユーザーから愛好家までの全てのユーザーへ！

開催予定の展覧会情報はもちろん、前売りチケット、関連商品(書籍、グッズ等)や館周辺の見所・交通・旅行情報まで、ワンストップサービスによる国内最大級のミュージアムポータルサイトを目指します。



## ステイタス

- ・展覧会情報量No. 1サイト
- ・同ジャンルにおいて複合検索ができる唯一のサイト
- ・過去～今後の予定まで閲覧できる豊富な展覧会情報
- ・Web、モバイル、iPhoneなど多岐に渡る媒体に対応

## 【URL】

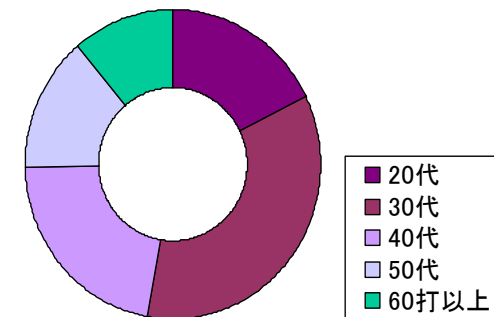
PC版 <http://www.museum-cafe.com/>  
 モバイル版 <http://www.museum-cafe.com/i/>

## 現在のトップページ



《情報掲載施設》  
 登録・提携館数:620件  
 (美術館:450、博物館:170)  
 《展覧会情報》  
 総数17,000件  
 年間2,000件登録  
 《PV数》16万PV/月  
 《ユニークユーザー数》  
 24,000ユーザー/月

《訪問ユーザー動向》  
 男女比ほぼ5分、男性は30～50代、  
 女性は20～30代が中心のユーザー層が訪問している。



ユーザー会員数は現状約1200人。  
 職業別では約50%が会社員、8%が研究職などの美術関係者。

## 展覧会タイアップ記事広告

当サイトの目玉コンテンツでもある注目展覧会のタイアップ記事。一番インパクトの大きいメインバナーからの誘導とともに、個別ページはクライアント様の融通の効く構成が可能となります。




タイアップ記事とあわせて、トップページでも一番のインパクトのあるメインバナー展開ができます！



## 1月8日サイト全面リニューアル

### 1. 2000年公開以来のサイト改修

- キーワード検索によるアクセス数向上のためのSEO対策
- コンテンツの拡充(閲覧コーナーの増設:特集、コラムなど)
- 機能の拡充(ユーザーによるカスタマイズ、ロコミ、ブログなど)

### 2. モバイル対応

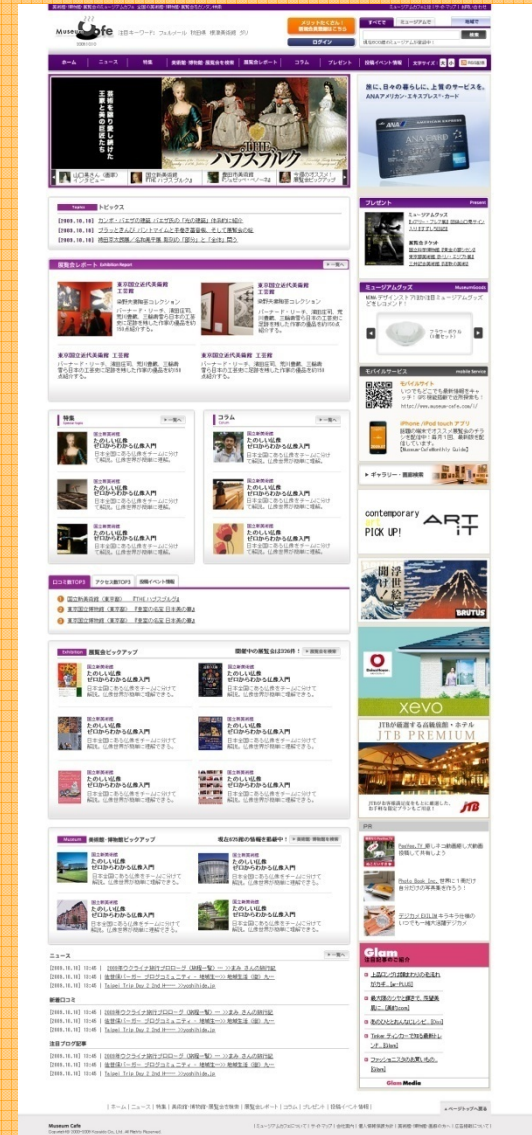
- NTTドコモ公式サイト開設(1月25日予定)
- 最新のコンシェルサービス(GPS)対応
- iPhoneからのアクセスに対して最適化表示対応
- au、ソフトバンクの通常端末においても利用可能



## PC向けサイトTOP画面



## リニューアル後



## リニューアル後



2002年 1月 ~

Museum Cafe for mobile

【地域選択】

- 1 北海道・東北
- 2 関東
- 3 東京都
- 4 北陸
- 5 東海
- 6 近畿
- 7 中国
- 8 四国・九州・沖縄

※待ち受け画像  
ただいまMuseum-Cafe  
のロゴマークをプレゼント中  
です！

## モバイルサイト



2009年  
10月～

## PC向けサイト 展覧会情報画面

美術館・博物館情報のポータルサイト  
Museum-Cafe

Search

新規検索

展覧会・イベント情報

AND OR

- ホーム ▶
- 最新情報 ▶
- ホームページ更新情報 ▶
- 美術館・博物館・西蔵情報 ▶
- 展覧会・イベント情報 ▶
- マイミュージアム ▶
- お問い合わせ ▶

Copyright(C)2000-2009 KOSAIDO CO., LTD.  
All Rights Reserved.

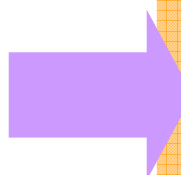
### 展覧会・イベント情報

THE ハプスブルク

日本とオーストリア、ハンガリーとが国交を結んで140年の節目にあたる2009年、ウィーン美術史美術館とブダペスト国立西洋美術館の所蔵品から、ハプスブルク家ゆかりの名品を厳選し、約70点と豪華な工芸品など約110点を一堂に展示します。

ハプスブルク家は、13世紀から20世紀初頭まで600年以上の長きにわたりヨーロッパに君臨した名門王家です。歴代の王は美術品を熱心に収集し、多くの優れた芸術家を庇護したことでも知られています。デューラー、ティツィアーノ、ベラスケス、ルーベンスら多くの名だたる巨匠たちがその宮廷画家として才能を花開かせました。本展では王家ゆかりの画家をはじめ、クラナッハ、ラファエッロ、エル・グレコやゴッダなども含む約50人の画家の多彩な作品によって、16世紀から18世紀にかけての西洋美術の精華をたどります。

▼詳細データ	
開催場所	国立新美術館
開催期間	2009/09/25～2009/12/14
休催日	毎週火曜日 ただし11月8日(火・祝)は開館、翌4日(水)休館。
料金	一般1,500(1,300/1,200)円、大学生1,200(1,000/900)円、高校生800(600/500)円 ※( )は前売/20名以上の団体料金 ※中学生以下、および障害者手帳をご持参の方(付添の方1名を含む)は無料
ジャンル	その他 (展覧会)
リーフレット	
主催	国立新美術館、読売新聞東京本社、TBS
ホームページ	<a href="http://www.nact.jp/">http://www.nact.jp/</a>
お問い合わせ	ハローダイヤル03-5777-8600
備考	※10月10日(土)、11日(日)、12日(月・祝)は、高校生無料観覧日(学生証提示が必要)です。



## リニューアル後

Museum Cafe 注目キーワード: フェルメール 秋田県 建築美術館 2011

メニュー: ホーム | ニュース | 特集 | 美術館 博物館 展覧会検索 | 展覧会レポート | コラム | プレゼント | 別展イベント情報 | スマホ | PC | 検索

### THE ハプスブルク

日本とオーストリア、ハンガリーとが国交を結んで140年の節目にあたる2009年、ウィーン美術史美術館とブダペスト国立西洋美術館の所蔵品から、ハプスブルク家ゆかりの名品を厳選し、約70点と豪華な工芸品など約110点を一堂に展示します。

ハプスブルク家ゆかりの絵画の名品が来日

ヨハン・クリストフ・ファン・ハルツホルツ

ヨハン・クリストフ・ファン・ハルツホルツの肖像画が、オーストリア美術史美術館の所蔵品から、ハプスブルク家ゆかりの名品を厳選し、約70点と豪華な工芸品など約110点を一堂に展示します。

ヨハン・クリストフ・ファン・ハルツホルツの肖像画が、オーストリア美術史美術館の所蔵品から、ハプスブルク家ゆかりの名品を厳選し、約70点と豪華な工芸品など約110点を一堂に展示します。

ヨハン・クリストフ・ファン・ハルツホルツの肖像画が、オーストリア美術史美術館の所蔵品から、ハプスブルク家ゆかりの名品を厳選し、約70点と豪華な工芸品など約110点を一堂に展示します。

旅に、日々の暮らしに、上質のサービスを。ANAアリアン・エクスプレスカード

プレゼント

ミュージアムグッズ

モバイルサービス

iPhone/iPad touch アプリ

contemporary art PICK UP!

聞浮世絵

xevo

JTBが厳選する高級旅館・ホテル JTB PREMIUM



## ■ミュージアムカフェ マンスリーガイド ~オススメ展覧会ピックアップ~

全国で開催されている展覧会の中から40の展覧会をピックアップし、ポスター・チラシ画像を閲覧できる無料アプリを7月31日より配信開始し、ダウンロード数ランキング1位を獲得！  
世界77カ国に向けて配信！



現在8万ダウンロード  
※8万人のユーザー様に  
楽しんでいただいています

### ■ライフスタイル分野 ランキング1位



### ■総合ランキング1位 (8/3~5)



# iPhone/iPod touch向けサービス



## 毎日に便利な、今人気の16アプリケーション。

**ぐるなび**  
無料・レストラン探しに、いつも活用していませんか? デートや飲み会、旅行など、様々なシーンに合わせたレストランを予算やジャンル別に検索。最速のレストランをいつでもどこでも簡単に見つけられます。

**Tweetie**  
¥350・Twitterに夢中なあなたへ、Tweetieを使えば、どこからでも気軽につぶやきを送れます。しかも、写真が送れたり、GPS情報を使って近くの仲間を見つたり、iPhoneならではの美しさが満載。

**Rolando 2**  
¥1,200・iPhone用の大ヒットアドベンチャーゲームが、さらにパワーアップ。マルチタッチディスプレイや加速度センサーを駆使して、画面をタッチしたり、傾けたり、スライドしながら華麗な冒険へ飛び出そう。

**いつもナビ**  
¥2,800・あなたのiPhoneが、多機能GPSカーナビに。高価なカーナビと同様の、音声案内や交通渋滞の拡大表示、自動ルートなどの機能が使えます。これからは、iPhoneさえあれば、迷うことなく目的地に辿り着けます。

**BeejivIM**  
¥1,200・インスタントメッセージをよく使うあなたへ、BeejivIMでは、使っている様々なIMネットワークを一つにまとめるので、友達みんなの1つでもコミュニケーションできます。アプリケーションをインストールする以外にも、新着メッセージを自動的に知らせてくれます。

**QuickPigeon**  
無料・ワンタッチの送受信の伝書鳩。複数の仲間とメール以上に簡単にやりとりできます。相手もiPhoneでもQuickPigeonのメールでも構いません。受け取った相手は、YES/NOを返すだけで、さらに、すべてのメールをチェックすることも、参加状況を全員が一目でチェックできます。

**Mover**  
無料・iPhone同士での情報共有がこれまで以上に、驚くほど簡単に。誰でもはくくりにして、写真や連絡先をWi-Fiネットワークを通じて交換できます。マジックのようにお互いのiPhoneを移動します。

**Air Sharing**  
¥600・あなたのiPhoneをワイヤレスハードドライブとして、コンピュータのない場所でもいつでもファイルにアクセスできます。ドラッグ＆ドロップで簡単にコンピュータとファイルの共有が可能です。Officeはもちろん、PDFやiWorkなど、様々なファイル形式に対応。

**Byline**  
¥600・いつでも手元に、最新ニュースを、Bylineのオフライン閲覧機能なら様々な情報をすぐ手に入れることが可能。出かけるときに記事に取り込んでおけば、地下鉄での通勤中などインターネット接続がない環境でも最新ニュースやお気に入りのウェブサイトをチェックできます。

**QuickMark・QR Code Reader**  
¥230・QRコードのお手軽な情報。iPhoneでも、QuickMarkでは、様々なバーコードを読み取る事ができます。読み取った情報から直接電話をかけたりメールしたり電話帳に追加することも。しかも、約700種類のバーコードに対応しています。

**現代用語の基礎知識 2009年版**  
¥2,400・あの事典が、iPhoneにもうひとつの辞書。政治、経済からマンガやお笑いまで、幅広い分野の用語をチェックできます。会議や友達との会話で、わからないって、いけないなんてことは、もうありません。

**タクッチャウ**  
無料・ちょっと変わったので、タクシーにしようかなと思うときも、あらかじめ料金が分れば、便利ですよ。このアプリケーションでは、出発と目的地を入力すれば、おおよその料金が簡単に検索できます。深夜料金もワンタッチで切り替えられます。

**Convertbot**  
¥115・単位の計算って、意外と面倒ですね。Convertbotなら、通貨や長さ、重さ、時間の換算はもちろん、フィート+インチやポンド+オンスなどの複合単位の換算も、簡単に、様々な単位の計算で、誤を返すことはありません。

**ネスレ ココロとカラダの バランスレシピ**  
無料・今日の献立が決まらない? そんな時に、おすすめのアプリケーションです。食材やカロリー、シチュエーションからレシピを選べます。作った料理の写真をアップロードして、お気に入りレシピ集を作ることができます。

**オススメ展覧会ピックアップ**  
無料・たまには、ちょっとアートな週末を過ごしてみませんか? 著名な美術館と博物館の展覧会スケジュールを手のひらに、日本全国の情報をカバーしているので、旅先でその土地ならではのアートに触れることも可能です。

**The Sims 3**  
¥1,200・人気のコンピュータゲームがiPhoneに登場。自分だけのワールドを作り、高画質な3Dの世界を遊ばせましょう。もう一つの「リアル」な人生があなたを待っています。

## ネスレ ココロとカラダの バランスレシピ

無料・今日の献立が決まらない? そんな時に、おすすめのアプリケーションです。食材やカロリー、シチュエーションからレシピを選べます。作った料理の写真をアップロードして、お気に入りレシピ集を作ることができます。

## オススメ展覧会ピックアップ

無料・たまには、ちょっとアートな週末を過ごしてみませんか? 著名な美術館と博物館の展覧会スケジュールを手のひらに、日本全国の情報をカバーしているの、旅先でその土地ならではのアートに触れることも可能です。



9月25日の全国・地方各紙において紹介  
10月～12月まで、主要17雑誌においても紹介予定

iPhone App Store page for 'Exhibition Pick-Up' (展覧会ピックアップ). The page shows the app's title, '無料' (Free), and a description in Japanese. It highlights that it's a free app that provides exhibition schedules from museums and galleries across Japan. A 'iTunesで見る' (View on iTunes) button is visible at the bottom.



©2009 Apple Inc. All rights reserved. 詳しくは、03-5561-0931またはapple.comをご覧ください。アプリケーションは別売りです。アプリケーションの価格および機能は予告なく変更する場合があります。iPhone情報は、Appleの発表資料を基に作成されています。